

Enquêtes d'entourages dans le canton de Vaud, Réalité du terrain

1

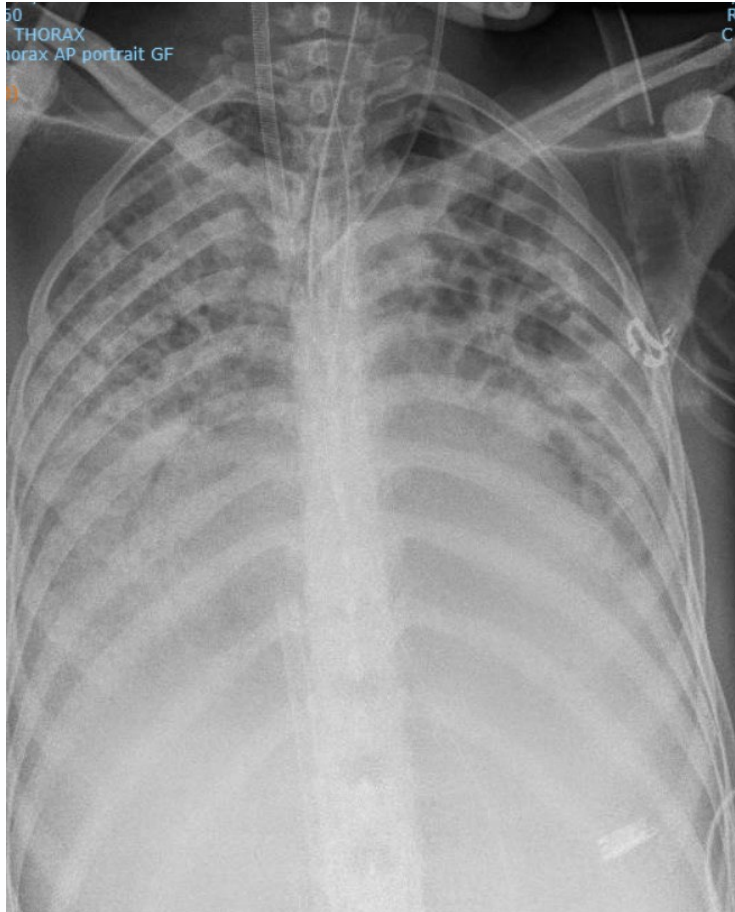
Présenté par **Andrée Corbaz** et **Christophe Chatonnet**

Avec la collaboration de la Dresse **Jesica Mazza-Stalder**, de l'équipe tuberculose de la LPV et de l'équipe du CHUV/DAT

30^{ème} Symposium Tuberculose - Jeudi 24 mars 2022

Jeune patient de 22 ans d'origine érythréenne

2



- Patient arrive aux urgences à Yverdon en raison d'une insuffisance respiratoire hypoxémique sur tuberculose pulmonaire très avancée
- Présente un ACR aux urgences de d'Yverdon avec réanimation, intubation, transfert au CHUV par la REGA
- Patient très bacillaire à l'aspiration bronchique (plus de 10 BAAR par champs), PCR fortement positive pour MTBc sensible
- Il s'installe de multiples complications avec défaillance multi-organes chez un patient hospitalisé pendant près d'un mois aux SI
- Décès

Cas contacts potentiels, EE

3

- Le patient index vivait avec 2 colocataires
- Cours de français jusqu'à fin mars 2019
- Entourage social
- Cercle familial
- Contacts occasionnels
- Communauté Erythréenne
- Personnel hospitalier

Enquête d'entourage dans la communauté Erythréenne ⁴

- Patient décédé
- Difficulté de la langue, français pas toujours compréhensible
- Gestion des inquiétudes de la communauté
- Collaboration CHUV et Hôpital d'Yverdon
- Importance de la coordination LPV/DAT
- Emergence de cas contacts tardivement
- Promiscuité dans la communauté, plusieurs personnes dans la même habitation, lit partagé
- Dépistage par Rx thorax pour les personnes contacts symptomatiques
- Méfiance dans la communication, certaines personnes de la communauté recherchées
- RDV pas toujours honorés, rappel des RDV, pas toujours le bon numéro de téléphone, contacts par SMS

Enquête d'entourage et dépistage

5

Cours de français :

- Inquiétude dans le centre de formation
- Séance d'information et dépistage sur place le même jour, à 8 semaines du dernier contact
- 6 formateurs et 9 participants

Résultats des dépistages

Trois cas de tuberculose active secondaire :

- **Un colocataire** avec une TB pulmonaire; PCR positive, culture positive, ED négatif
 - Déclenchement d'une nouvelle enquête (employé dans un restaurant et famille) :
Un ami, 7 personnes du restaurant (dont un enfant de 4 ans), 15 personnes de la famille à Berne
Tous négatifs
- **Deux amis proches** de la communauté avec une TB ganglionnaire intra thoracique, PCR positive
Pas d'EE

Les trois traitements ont été menés à leur terme.

Résultats des dépistages (suite)

7

- **5 cas de tuberculose latente ITBL**

Ce sont 5 amis de la communauté, dont un colocataire : les traitements ont été menés à leur terme.

- 11 amis de la communauté : négatifs au QTF
- Oncle et tante : négatifs au QTF
- 2 enfants : négatifs au Mantoux
- 7 formateurs et 9 étudiants (dont 3 Erythréens) : négatifs au QTF
- 12 membres du personnel de l'hôpital d'Yverdon : négatifs au QTF
- 26 membres du personnel du CHUV : négatifs au QTF

Résultats des dépistages (suite)

Au total, 77 personnes dépistées :

- 23 personnes de la communauté Erythréenne
- 16 personnes ayant participé aux cours de français
- 38 collaborateurs du CHUV et de l'hôpital d'Yverdon
 - 3 cas de tuberculose active
 - 5 cas de tuberculose latente

Conclusions

- Transmission de la TB sous le même toit : 100%
- Dépistage de 5 cas ITBL et 3 TB active (dans la communauté Erythréenne)
- Pas de cas secondaire TB/ITBL dans les cours de français
- Pas de cas secondaire TB/ITBL pour le personnel hospitalier
- Importance de la coordination LPV/DAT (CHUV)
- Trouver et adapter les bons canaux de communication
- Prioriser les informations et dépistages

Merci de votre attention.